

2025-2028

PROJET EDUCATIF TERRITORIAL / PLAN MERCREDI



**Communauté de Communes
Dronne et Belle**



SOMMAIRE

INTRODUCTION

PEDT : un projet concerté

BILAN PEDT 2022-2025

PEDT 2025-2028 : un projet global à l'échelle du territoire

- 1- Présentation géographique
- 2- Présentation démographique
- 3- Ce qui a évolué en 3 ans : du changement dans les structures
- 4- Vision commune
- 5- Capture graphique PEDT 2025-2028
- 6- Axes à développer : mise en œuvre du PEDT
- 7- Actions dans le cadre du Plan Mercredi

6 - Évaluation

INTRODUCTION

Le Projet Éducatif Territorial est en renouvellement pour 2025-2028, c'est un projet partenarial, qui permet à tous les acteurs éducatifs une mise en commun de leurs objectifs pour le bien du petit-enfant, enfant et jeune du territoire.

D'un point de vue éducatif, il peut :

- permettre une organisation des temps périscolaires qui s'inscrit dans la continuité de l'école;
- présenter l'opportunité, pour les parents, de s'impliquer davantage dans le parcours éducatif de leur enfant

D'un point de vue social, il peut :

- contribuer à la dynamisation de la vie du territoire (associative, culturelle, sportive...)
- favoriser l'inclusion de tous les enfants et jeunes
- stimuler "le vivre ensemble"
- favoriser les coopérations entre l'intercommunalité et les communes

La particularité du PEDT en Dronne et Belle :

- un projet pour les 0-25 ans
- un projet co-construit tout au long de son existence, avec une évaluation et élaboration des perspectives communes
- une volonté de rendre ce projet accessible au plus grand nombre en faisant appel à la facilitation graphique pour schématiser la vision commune de ce projet.

A travers les accueils périscolaires et le Plan Mercredi, il renforce également un lien fort sur la complémentarité avec l'école.

Des enjeux forts seront développés dans ce nouveau PEDT :



FICHE PRÉSENTATION CORRESPONDANT DU PROJET

Nom de la structure : **Communauté de Communes Dronne et Belle**

Adresse du siège : 139 rue Hypocrate – ZAE Pierre Levée – 24310 Brantôme en Périgord

SIRET : 200 041 572 00013

Nom du représentant légal : **M. Jean-Paul COUVY**

Vice-Président Enfance Jeunesse : **M. Alain OUISTE**

Personnes en charge du suivi du dossier :

Mme Emmanuelle DEPREZ

Chargée de Coopération

Tél. : 05 53 03 83 58

Mme Patricia NEGRIER

Responsable service enfance jeunesse

Tél. : 05 24 13 81 34

PEDT : UN PROJET CONCERTÉ



Un projet dans la continuité du précédent, avec des acteurs éducatifs qui coopèrent pour une cohérence des actions et un projet de territoire qui fait sens à chacun.

Ce prochain PEDT doit tenir compte également de la conjoncture actuelle : des difficultés financières pour les collectivités territoriales, qui obligent à repenser nos modalités de fonctionnement pour une diminution des coûts.

Depuis 2022, de nombreux temps de concertation ont permis d'évaluer notre projet et de l'améliorer. En 2025, un temps participatif avec la présence d'un facilitateur graphique a permis un schéma commun pour le projet 2025-2028 :

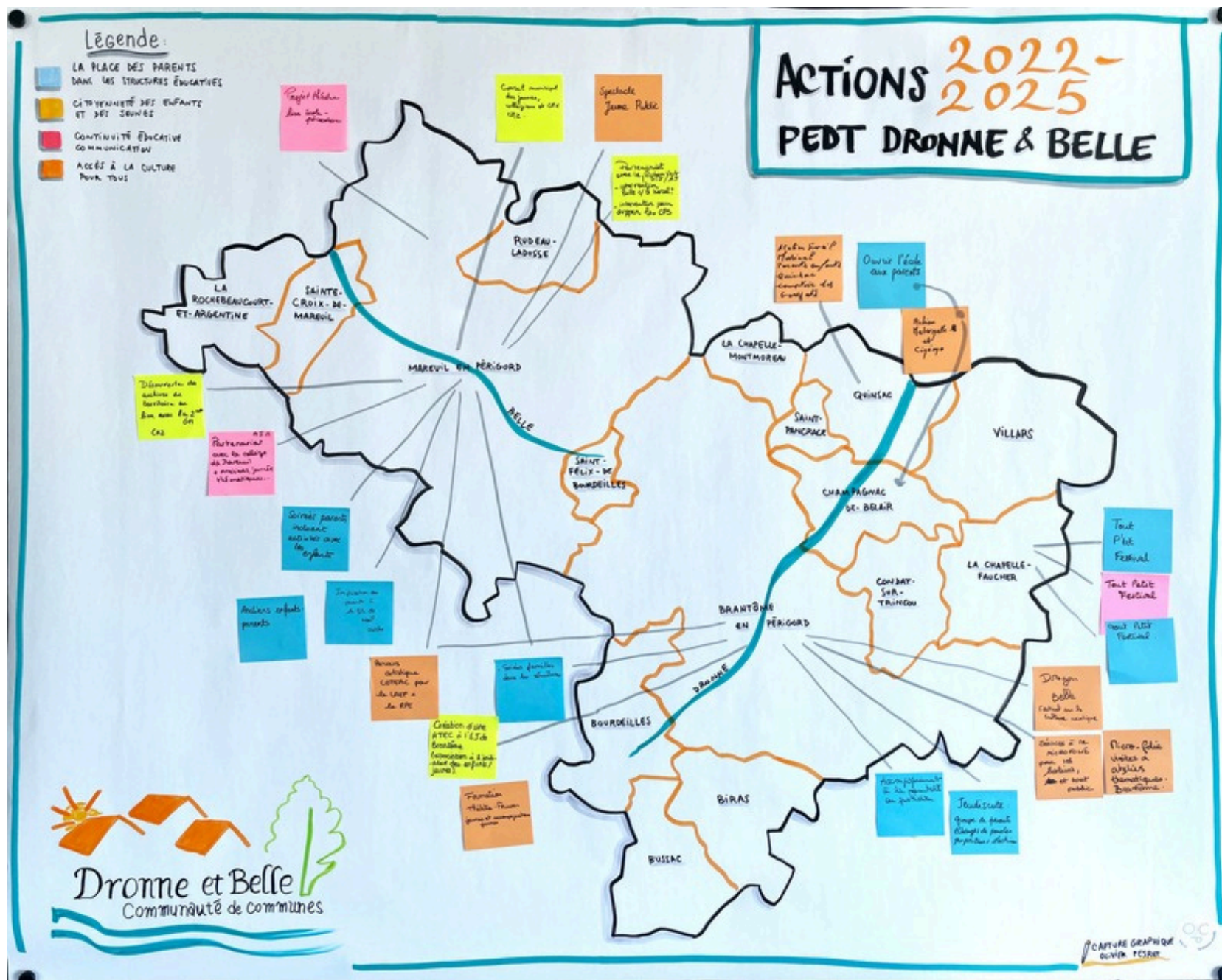
- **COPIL PEDT**, il réunit les élus, les acteurs éducatifs, les associations
- **COTECH PEDT**, groupe élargi pour proposer des axes de développement au COPIL
- **COTECH CoTEAC (Contrat Territorial d'Éducation Artistique et Culturelle)**, qui réunit les acteurs culturels pour un projet global de territoire
- **Commission enfance jeunesse** de la Communauté de Communes, constituée d'élus et techniciens
- **Groupe de travail autour de la jeunesse 12-25 ans**, pour évaluer le fonctionnement des structures et leurs projets. Ce groupe est à l'origine de modification du fonctionnement jeunesse à Brantôme
- **Réunions de coordination des services de l'enfance et de la jeunesse**, permettant la prise de recul sur les actions quotidiennes envers les enfants et les jeunes.
- **Travail sur l'appel à projet du Réseau IJ France**, pour la création d'un Info Jeunes itinérant : IJ Nomad.
- **Groupe de travail sur la création d'un Pôle** enfance, jeunesse, famille et culture à Mareuil.

**“Asseoir des
politiques
éducatives et de
jeunesse
territoriales à la
fois durables et
efficientes.”**

François Rousseau
prospectiviste et expert en innovation sociale territoriale.

BILAN PEDT 2022-2025

Lors du COTECH PEDT du 31 mars, un exercice de mise en route a été proposé pour profiter des compétences d'un facilitateur graphique présent. Il a été demandé d'inscrire sur un post-it une action répondant à un des axes du PEDT 2022-2025 :



BILAN PEDT 2022-2025

Les 5 axes de développement de notre précédent PEDT sont :

- la place des parents dans les structures éducatives
- enfant / jeune déjà citoyen
- coopération éducative / communication
- accès à la culture pour tous
- le plan mercredi, facteur de continuité éducative entre le périscolaire et l'école

Le 17 février 2025, 20 acteurs éducatifs ont réfléchi sur les actions mises en place durant les 3 années passées en corrélation avec les axes de développement. Ils ont également relevé les difficultés et actions à améliorer pour le prochain PEDT.

La place des parents dans les structures éducatives

Actions mises en place :

- Soirées avec parents
- ateliers parents-enfants
- « semaine des parents à l'école »
- les « je discute » du Ruban Vert
- ateliers animés par les parents dans les structures
- le "Tout P'tit Festival"
- Fête de Noël à la crèche et autres événements
- utilisation de différents moyens de communication pour toucher un maximum de parents : « aller vers », réseaux sociaux, temps d'échanges informels...

Les freins :

- Charge mentale des parents
- Fossé entre les générations pour les parents d'ados
- Décalage entre leurs attentes (relevées lors de sondages) et leurs disponibilités.
- Réunion d'informations sur les structures qui ne mobilisent pas
- Absence de parents à partir des 6 ans de l'enfant

Perspectives :

- Partir des compétences des parents pour créer et animer une programmation
- Favoriser un lien de confiance avec les parents, légitimer leur place
- Besoin d'actions de répit parental
- Diminuer nos attentes sur la participation des parents d'ados

Enfant / jeune déjà citoyen

Actions mises en place :

- Création d'espaces de prise de décisions pour les enfants et jeunes : éco délégués, ATEC, Junior Asso, Conseil municipal de jeunes à Mareuil, Conseil de vie collégienne
- Ateliers débat sous différentes formes : théâtre forum, débat philo
- Ateliers favorisant la citoyenneté : "Malin Malice" au Ruban Vert, ateliers estime de soi par l'accueil jeunes de Mareuil, co-construction de projets d'enfants et jeunes (Dragon Belle, Festi Bye Bye)
- Nouveau lieu expérimental pour la jeunesse : "le 131"

Les freins :

- Les accueils de loisirs ne sont pas présents dans tous les conseils d'école
- Agendas des enfants et jeunes surchargés d'activités
- Mobilité des jeunes
- Mobilisation des jeunes
- Se servir des jeunes comme "caution" pour montrer leur engagement

Perspectives :

- Valoriser l'engagement des enfants et des jeunes par le biais d'outils de communication
- Donner la place, la crédibilité aux jeunes qui s'engagent
- Accompagner les enfants et les jeunes en association pour favoriser l'intégration de nouveaux membres (éviter l'entre-soi)

Coopération éducative / communication

Actions mises en place :

- Tous les dispositifs passerelle entre les structures :
 - Tremplin entre accueil jeunes et ALSH Mareuil
 - Petit pont en mousse entre crèche et ALSH Mareuil
 - Passerelle entre école maternelle de Mareuil et la crèche
 - passerelle entre le Relais Petite Enfance et les écoles maternelles et les ALSH
- Projets partagés entre écoles et ALSH :
 - "Savoir rouler à vélo"
 - accompagnement des sorties piscine
 - actions communes entre périscolaires et écoles
- Temps de concertation et réflexion sur une vision commune de l'éducation : Comités techniques PEDT, Comités techniques COTEAC, réunions de coordination des structures
- Participation à des projets départementaux, locaux communs : groupe local de prévention de l'UT de Ribérac, rencontres du Réseau IJ Dordogne, rencontres du réseau des LAEP...
- Construction actée du futur Pôle enfance jeunesse famille et culture à Mareuil

Les freins :

- La proximité des structures dans un même pôle ne fait pas tout, poursuivre les temps de concertation
- La multiplicité des acteurs ayant le même public
- Manque d'intégration des parents aux temps de concertation éducative
- Manque de communication sur les projets respectifs des structures
- Les structures ne travaillent pas sur les mêmes temps en semaine, difficulté pour se rencontrer

Perspectives :

- Favoriser la venue des parents délégués dans l'élaboration du PEDT
- Créer une meilleure lisibilité du parcours des enfants dans les structures du territoire
- Créer un agenda partagé des événements
- Voir pour utiliser l'outil numérique "Geco" pour un envoi de mail par le biais de listes de diffusion pré établies par les structures éducatives

Accès à la culture pour tous

Actions mises en place :

- Temps de formation des acteurs éducatifs : formation Théâtre Forum, formation du CNFPT
- Parcours artistiques du COTEAC : théâtre, cinéma, patrimoine, cirque, musique, kamishibaï, arts oratoires...
- Résidences d'artistes avec restitutions pour les structures : Yaelle Palacio, Louise Collet, Ophélie Pauchet...
- Interventions régulières d'artistes dans les structures : éveil musical, spectacles, ateliers d'écriture...
- Événements pour les familles, les jeunes : "Tout P'tit Festival", "Dragon Belle"
- Développement de la Micro Folie

Les freins :

- Difficulté administrative pour les associations de répondre aux demandes de subventions
- Mobilité et coût de la mobilité
- Manque de valorisation des savoir-faire acquis lors des parcours artistiques

Perspectives :

- Améliorer le lien avec les associations "historiques" des communes
- Favoriser la formation des acteurs éducatifs
- Créer un calendrier partagé des actions culturelles en direction de l'enfance et la jeunesse

Plan Mercredi 2021 / 2022

ALSH Brantôme

Septembre - octobre 2021

Pour les 3-5 ans : nature et environnement – activités autour de la découverte de la faune et de la flore avec l'animatrice de l'ALSH (diplômée d'un BTS Gestion et Protection de l'environnement)

Pour les 6-7 ans : environnement et nature, travail sur les écosystèmes en lien avec l'association ALAIJE

Novembre – décembre 2021 :

Pour les 6-7 ans : ferme pédagogique

Pour les plus de 6 ans : découverte sportive tennis et handball

Pour les moins de 6 ans : atelier motricité

Janvier – février 2022 :

Pour les plus de 6 ans : découverte sportive tennis et handball

Pour tous : travail sur Carnaval avec le centre social

Pour les 3-5 ans : ateliers créatifs en lien avec un spectacle toute petite enfance

Mars – avril 2022 :

Pour les plus de 6 ans : découverte sportive tennis et handball

Pour les 3-5 ans : projet jardinage pour la création d'un jardin partagé au pôle enfance jeunesse, en lien avec le centre social et l'espace jeunes

Mai – juin 2022 :

Pour les 8-11 ans : découverte sportive sur le thème du canoë et projet passerelle avec l'espace jeunes pour l'élaboration d'un séjour estival

Pour les 3-5 ans : atelier motricité en extérieur avec le RPE

ALSH Mareuil

Septembre – octobre 2021 :

Pour les 3-4 ans : prévention sécurité routière (se déplacer en ville en toute sécurité)

Pour les 5-7 ans : activités créatives pour décorer la ville de Mareuil

Pour les plus de 8 ans : nature et environnement (marche verte, balade en forêt...)

Novembre – décembre 2021 :

Pour les 3-4 ans : atelier motricité

Pour les 5-7 ans : activités créatives pour décorer la ville de Mareuil

Pour les plus de 5 ans : découvertes sportives en lien avec l'association Espérance

Mareuillaise

Janvier – février 2022 :

Pour les 5-7 ans : activités créatives pour décorer la ville de Mareuil

Pour tous : projet culturel autour de 2 événements culturels de la ville : « Carnaval » et « Le Printemps des poètes »

Mars – avril 2022:

Pour les 5-7 ans : activités créatives pour décorer la ville de Mareuil

Pour les 3-4 ans : découverte faune et flore (travail autour des petites bêtes de nos campagnes)

Pour les 8- 11 ans : projet environnement et bien-être – création de produits faits maisons et naturels avec l'association Tricycle Enchanté

Mai – juin 2022 :

Pour les 5-7 ans : activités créatives pour décorer la ville de Mareuil

Pour les plus de 8 ans : projet « savoir rouler à vélo » en lien avec l'école de Mareuil

Plan Mercredi 2023 / 2024

Les accueils de loisirs ont mis en place des ateliers dans le cadre du Plan Mercredi.

Pour la période d'octobre 2023 à juin 2024, de nombreux projets favorisant la participation des enfants, des jeunes et des parents ont été mis en place.

- **L'espace jeunes de Brantôme et l'accueil jeunes de Mareuil travaillent avec l'outil "théâtre forum"** et ont fait intervenir la Compagnie "Théâtre de l'opprimé" pour permettre aux jeunes de libérer la parole et trouver les solutions à leur problématique du quotidien. Certaines thématiques ont été abordées suite à la demande des collègues du territoire : comme le harcèlement et la confiance en soi. Les jeunes ont bénéficié d'ateliers pendant les petites vacances et lors d'ateliers au collège. Les animateurs des accueils jeunes ont été également animateurs de ces ateliers, car ils ont suivi une formation en 2022 et 2023.

- **l'accueil de loisirs de Mareuil a depuis 2 ans un projet d'intégration de ces activités dans la vie locale de la commune de Mareuil en Périgord**, la volonté de faire participer les enfants à la valorisation de leur ville. Pour cela, ils ont participé à la décoration des vitrines et administrations de la commune. Et de janvier 2024 et jusqu'en juin, ils ont souhaité faire intervenir un vidéaste professionnel qui accompagna le groupe des plus grands dans la réalisation de vidéos valorisant les acteurs de la vie locale. Le projet était nommé "ça tourne" et a été mis en place les mercredis à l'accueil de loisirs.

- **L'accueil de loisirs de Brantôme a accueilli l'association "Tintamar" de novembre à décembre 2023** dans le cadre du plan mercredi, 7 ateliers de percussion qui ont permis de réaliser une partie du spectacle proposé aux autres enfants de l'accueil de loisirs en décembre. Dans un second temps, entre avril et juin, les enfants ont participé à la réalisation d'une fresque colorée sur un mur situé à l'entrée de l'accueil de loisirs. Ces ateliers créatifs ont été accompagnés par des artistes professionnels.

L'accueil de loisirs anime également des temps avec l'espace jeunes, qui mélange les plus grands de l'accueil de loisirs et les plus jeunes de l'espace jeunes pour permettre une continuité éducative et une passerelle entre les structures. Dans ce cadre, un partenariat se crée avec la commune de Condat sur Trincou sur des chantiers de jeunes et de la valorisation de la commune par le biais d'aménagements extérieurs liés au développement durable : hôtels à insectes, sentier d'interprétation nature...



Fresque réalisée à l'accueil de loisirs de Brantôme

PEDT 2025- 2028 : UN PROJET GLOBAL À L'ÉCHELLE DU TERRITOIRE



LES STRUCTURES EN DRONNE ET BELLE

Mareuil en Périgord

- Crèche
- Accueil de loisirs
- Accueil Jeunes
- Centre Social
- Médiathèque
- Ecole
- Collège
- Info Jeunes Nomad

- Actions : la place des parents
- Actions : enfant / jeune déjà citoyen
- Actions : coopération éducative
- Actions : accès à la culture pour tous

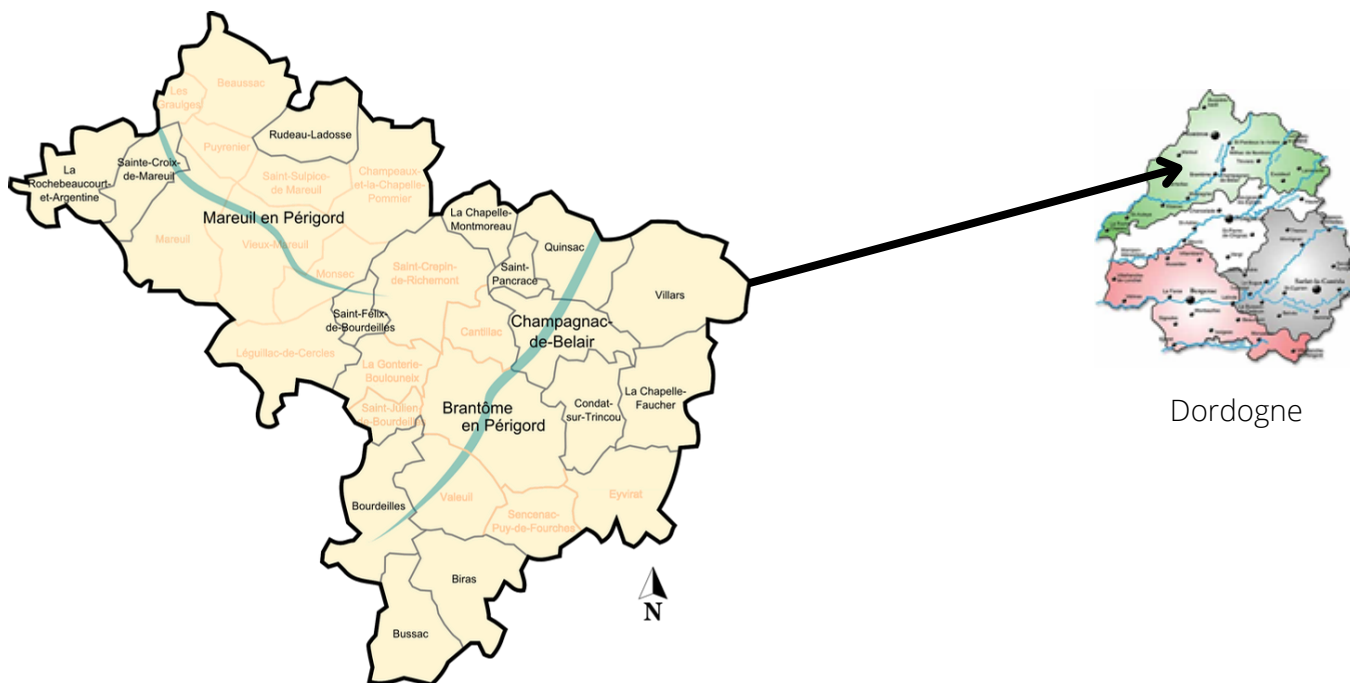


Brantôme en Périgord

- Crèche
- Accueil de loisirs
- Accueil Jeunes
- Centre Social
- Médiathèque
- Ecole
- Collège
- Info Jeunes
- RPE / LAEP
- Micro crèche
- Micro Folie
- le "131"

PRÉSENTATION GÉOGRAPHIQUE

Communauté de
Communes Dronne
et Belle



Dordogne

Située au nord du département de la Dordogne, la Communauté de Communes Dronne et Belle représente 16 communes dont deux communes nouvelles (Mareuil en Périgord et Brantôme en Périgord) pour une population de **11 324 habitants** (chiffres INSEE 2021), avec une superficie de 542 km².

Ces chiffres témoignent du caractère rural encore fort du secteur favorisant la forte dispersion de l'habitat. Celle-ci entraîne de nombreux déplacements sur le territoire pour se rendre sur le lieu de travail à la recherche d'équipements et de services. Mais sa ruralité est également facteur d'un cadre de vie paisible.

Deux communes importantes font partie de ce territoire :

Brantôme en Périgord, née de la fusion de 8 communes : Brantôme, Cantillac, Sencenac-Puy-de-Fourches, Valeuil, La Gonterie Boulouneix, St Crépin de Richemont, Eyvirat et St Julien de Bourdeilles. Elle compte 3 688 habitants.

Mareuil en Périgord, née de la fusion de 9 communes : Mareuil, Leguillac de Cercles, Vieux Mareuil, Monsec, St Sulpice de Mareuil, Champeaux et la Chapelle Pommier, Puyrérier, Les Graulges et Beaussac. Elle compte 2 315 habitants.

Parmi les 14 communes restantes, 12 communes ont moins de 500 habitants, dont 5 communes de moins de 300 habitants.

PRÉSENTATION DÉMOGRAPHIQUE



POP T0 - Population par grandes tranches d'âges

Âge	2010	%	2015	%	2021	%
Ensemble	11 488	100,0	11 415	100,0	11 324	100,0
0 à 14 ans	1 663	14,5	1 536	13,5	1 423	12,6
15 à 29 ans	1 393	12,1	1 304	11,4	1 282	11,3
30 à 44 ans	1 995	17,4	1 805	15,8	1 708	15,1
45 à 59 ans	2 483	21,6	2 475	21,7	2 379	21,0
60 à 74 ans	2 302	20,0	2 492	21,8	2 753	24,3
75 ans ou plus	1 652	14,4	1 802	15,8	1 779	15,7

Sources : Insee, RP2010, RP2015 et RP2021, exploitations principales, géographie au 01/01/2024.

La Communauté de Communes connaît une baisse de sa population et un vieillissement de celle-ci, mais comme évoqué lors du précédent PEDT, il y a une forte disparité en fonction des communes la composant :

En effet, plus on se rapproche de Périgueux, comme la commune de Biras, plus le pourcentage de 0 -29 ans est élevé : 34%

Par contre, plus on s'en éloigne, comme la commune de Mareuil en périgord, plus le pourcentage de 0-29 ans est bas : 20.5%

Cette différence a un impact sur le fonctionnement des structures, il y a moins d'écoles, d'accueils périscolaires, pas de Relais Petite Enfance sur le Nord Est de la collectivité.

Les derniers chiffres démographiques sont anciens et il est difficile d'en faire une analyse en corrélation avec le projet 2025-2028.

Seul le chiffre des naissances en Dronne et Belle, donné par le Département est de 2024 : 67 naissances, en baisse après le pic de 2021.

Pourtant, on pourrait penser avoir de plus en plus de jeunes, avec la présence de 4 grandes entreprises.

Mais l'accueil de nouvelles familles sur le territoire est rendu difficile par le manque de logements, de nombreux logements sont utilisés comme résidence secondaire ou comme location de vacances, car la Communauté de Communes attire de nombreux touristes (60 000 visiteurs ont franchi les portes des offices de tourisme du territoire en 2024).

CHANGEMENT DANS LES STRUCTURES DEPUIS LE DERNIER PEDT

Nouveau fonctionnement jeunesse à Brantôme

Depuis septembre 2024, l'Accueil de Loisirs accueillent les enfants jusqu'à 13 ans et a investi l'Espace Jeunes pour en faire un lieu pour les 10-13 ans. En effet, les plus jeunes adolescents ne se retrouvaient pas dans les propositions faites pour les 14-17 ans et vice-et-versa. De plus, le nombre d'enfants accueillis à l'Accueil de Loisirs de Brantôme nécessitait l'appropriation de cet espace.

Les 14-17 ans sont reçus au "131", un lieu jeunesse expérimental, non agréé accueil jeunes et impliquant la jeunesse dans l'élaboration de la programmation, des projets.

Construction d'un nouveau pôle à Mareuil pour 2026

La Communauté de Communes Dronne et Belle a souhaité se doter d'un nouvel équipement pour son service enfance jeunesse et son service culture : **Un Pôle enfance jeunesse famille et Culture à Mareuil en Périgord**. Un atout de plus dans la continuité éducative et la complémentarité des acteurs éducatifs, permettant l'élaboration de projets communs. Ce pôle sera situé à proximité des écoles, du Collège et de la crèche de Mareuil.

Fermeture de l'école de Beaussac

A partir de septembre 2025, l'école de Beaussac sera fermée. Il y aura donc un accueil périscolaire en moins sur la collectivité.

Arrivée de nouveaux partenariats en cours du précédent PEDT : Gargouyade et Les coccinelles

Depuis le précédent PEDT, de nouveaux acteurs éducatifs ont rejoint le comité technique PEDT et y apportent une vision complémentaire :

- L'association "Gargouyade", une association de parents, située à Quinsac, animant un café des enfants "le Comptoir des Gouyats".
- L'association "Les coccinelles", qui coordonne la micro crèche de Brantôme.

VISION COMMUNE

PEDT 2025-2028



Les acteurs éducatifs de la Communauté Dronne et Belle se sont réunis le lundi 31 mars 2025 pour proposer les axes et une feuille de route pour son Projet Éducatif 2025-2028. **29 acteurs présents** représentant les structures suivantes :

- écoles du territoire
- collège de Mareuil en Périgord
- Centre Médico Social de Brantôme
- Espace Socioculturel Le Ruban Vert
- Accueils de loisirs de Mareuil et Brantôme
- Relais Petite Enfance
- Lieu d'Accueil Enfants Parents
- Crèche de Mareuil
- Accueil jeunes de Mareuil
- Info Jeunes
- Lieu jeunesse expérimental de Brantôme "le 131"
- Service Culture et son réseau des Médiathèques
- Association de parents "Gargouyade"
- Micro crèche associative de Brantôme



Pour valoriser ce temps d'échanges qui fut riche de propositions, nous avons fait intervenir un facilitateur graphique, qui a produit lors de cette réunion **une capture graphique** de nos échanges. Vous retrouverez cette capture graphique dans le dossier.

On y voit **les 4 grands axes de notre PEDT**, les mêmes que le précédent, que nous souhaitons développer, améliorer :

- La place des parents dans les structures éducatives
- Enfant / Jeune déjà citoyen
- Coopération éducative / communication
- Accès à la culture pour tous

En plus de ces 4 axes, **des pistes additionnelles** ont été ajoutées, qui seront des fils rouges des actions menées dans le cadre des 4 axes pré-cités :

- Agir en faveur de la transition écologique
- Renforcer l'inclusion des enfants et adolescents présentant des besoins éducatifs particuliers



CAPTURE GRAPHIQUE

PEDT 2025-2028



AXE 1 : LA PLACE DES PARENTS DANS LES STRUCTURES ÉDUCATIVES



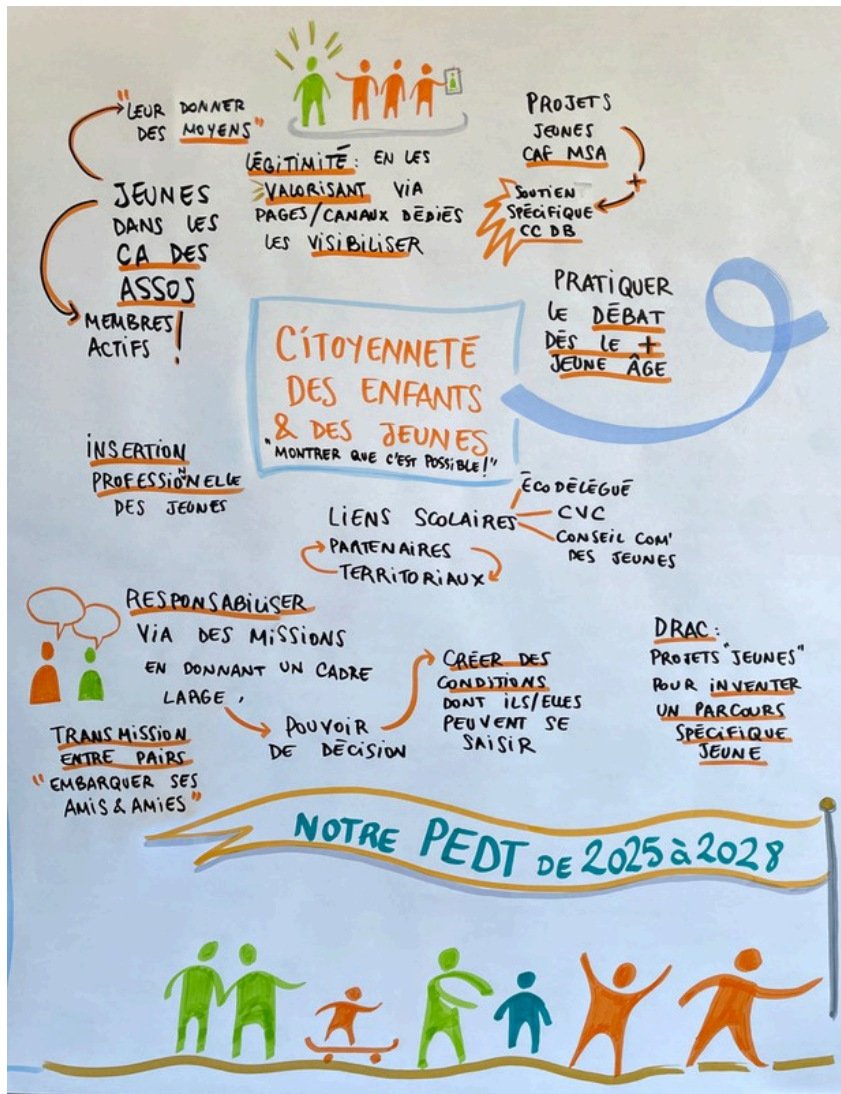
Acteur principal des enfants et jeunes accueillis dans les différentes structures, les parents doivent être partie prenante des projets pédagogiques qui y sont initiés. Nous souhaitons des pratiques coopératives et bienveillantes avec les parents. Pour cela, les acteurs éducatifs sur le territoire ont choisi de faire de la parentalité un volet à part entière de leurs projets. Lors de la réunion de perspectives du PEDT 2025-2028, nous avons donc renouvelé l'axe sur la place des parents et une feuille de route d'actions a été actée :

- redonner confiance aux parents aux institutions par l'organisation de temps conviviaux, désacraliser l'école
- organiser des moments favorisant le répit parental (week-end familles avec activités spécifiques pour les parents et des temps pour les enfants)
- créer un label "family friendly" dans des restaurants, cafés, commerces pour que les parents se sentent accueillis même s'ils ont des enfants en bas âge (chaise haute, aire de jeux...)
- travailler sur la compréhension mutuelle entre parents et ados par le biais d'outils d'expression comme le théâtre forum
- valoriser les parents, leurs compétences, savoir-faire, métiers devant les enfants et les jeunes. Un travail sur l'estime de soi pour faciliter la communication et les relations avec les co-éducateurs.

- faire s'engager les parents sur leur présence aux actions qui leur sont proposées, par le biais de l'inscription, même si l'action est gratuite

Les acteurs éducatifs se sont fixés des objectifs pour les 3 années à venir qui restent réalisables. Nous solliciterons les parents déjà engagés dans des projets éducatifs ou ayant une appétence à cette question : l'association de parents "Gargouyade" est un véritable soutien pour y arriver, mais également les associations de parents d'élèves : il faut s'appuyer sur des parents-ressources repérés.

AXE 2 : CITOYENNETÉ DES ENFANTS ET JEUNES



C'est axe pourrait être résumé par "devenir Homme" :

- développer l'esprit critique dès le plus jeune âge. L'Éducation Nationale considère que développer l'esprit critique est au centre de leur mission. Mais les autres acteurs éducatifs œuvrent également dans ce sens :

Une des actions préconisées est de poursuivre la pratique des débats dès le plus jeune âge.

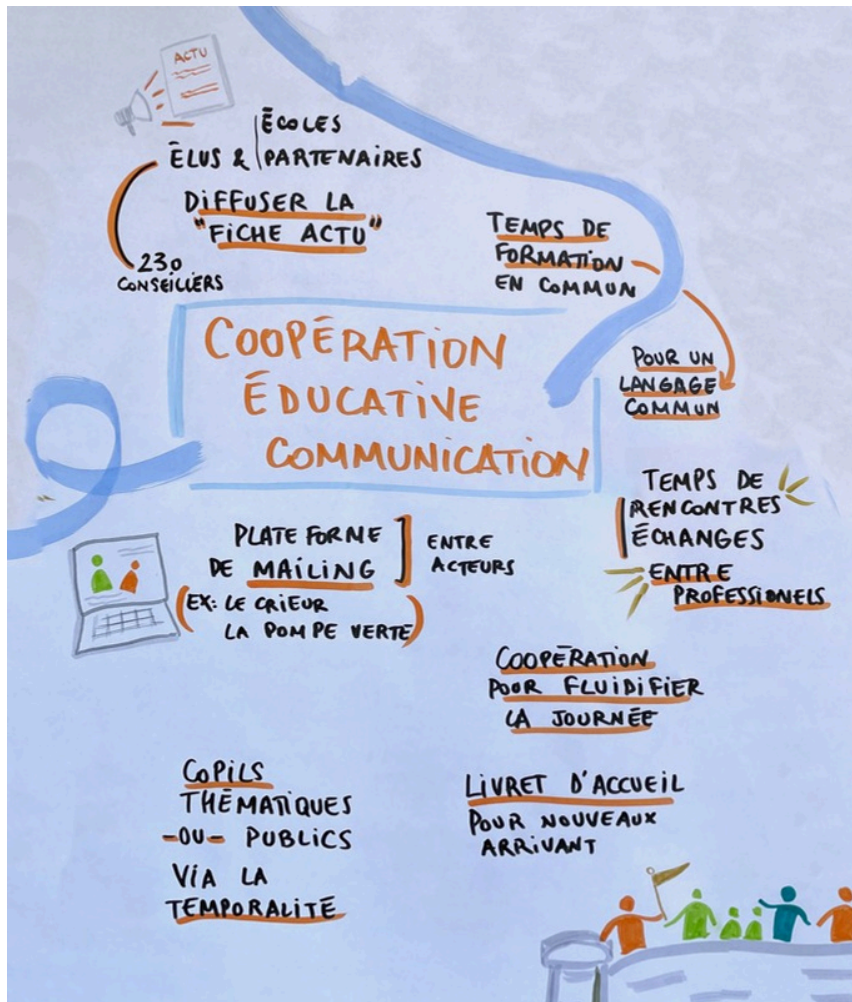
- légitimer la place des enfants et des jeunes dans la vie publique, en valorisant via des canaux dédiés, leurs actions, projets, compétences et savoir-faire
- inclure les enfants et jeunes dans les associations, leur laisser une place décisionnaire. Pour assoir leur participation, cela peut passer par l'accompagnement dès l'enfance sur la création d'ATEC.
- Soutenir les projets initiés par les enfants et les jeunes :

Il existe le projet CAF/MSA qui permet aux enfants et jeunes d'obtenir une subvention pour le projet après une soutenance devant les élus et partenaires de ces institutions.

Pour que nos élus de la collectivité aient connaissance des initiatives portées par les enfants et les jeunes, nous étudierons la mise en place d'un appel à projet local, où ils pourront soutenir leur action devant les élus.

D'autre part, la Communauté de Communes Dronne et Belle coordonne une Convention Territoriale Educative Artistique et Culturelle en lien avec la DRAC, dans ce cadre, il serait envisagé d'accorder une subvention pour des parcours inventés par les jeunes.

AXE 3 : CONTINUITÉ ÉDUCATIVE



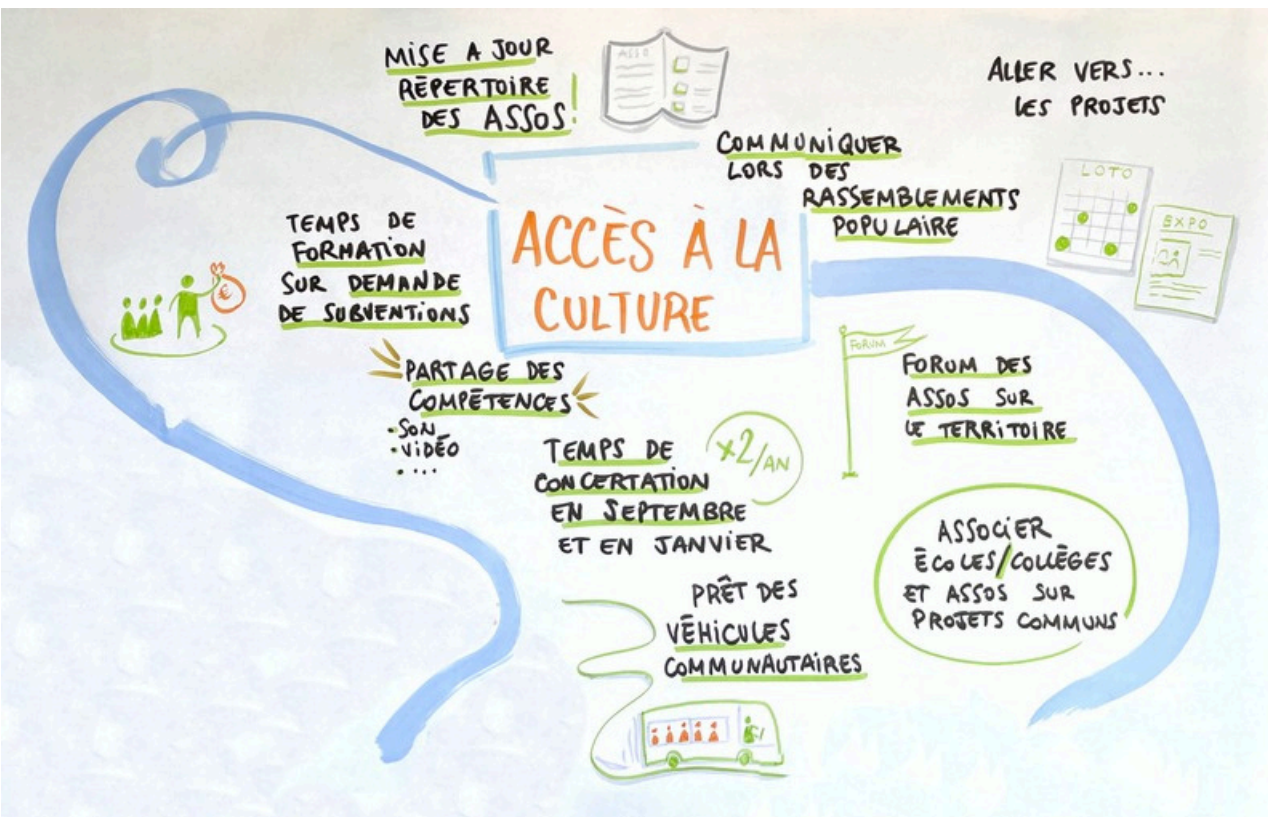
L'éducation peut se définir comme l'ensemble des influences, volontaires ou non, entre l'enfant, son environnement qui, en se conjuguant, contribuent au développement de sa personne.

La connaissance des rôles et des fonctions de chacun des acteurs est un levier pour garantir la continuité éducative et renforcer une éducation partagée.

Pour arriver à cela, le groupe a acté sur différentes actions :

- créer une plateforme de mailing pour les professionnels et les acteurs éducatifs bénévoles. Cela permettrait la connaissance des activités de chacun et éviterait la juxtaposition d'actions.
- développer la "fiche actu du service enfance jeunesse" en y ajoutant les actions des partenaires locaux et en la diffusant au grand public
- se former sur un langage et des pratiques communes
- organiser des temps d'échanges entre professionnels et bénévoles sur des thématiques précises pour avoir le même niveau d'information
- prendre le temps d'échanger entre acteurs éducatifs qui ponctuent la journée d'un enfant ou jeune
- créer un livret d'accueil des nouveaux arrivants sur le territoire, avec la liste des acteurs et leurs missions.

AXE 4 : ACCÈS À LA CULTURE POUR TOUS



La Communauté de Communes Dronne et Belle est un territoire riche en patrimoine naturel, bâti, immatériel et de nombreux partenaires les valorisent.

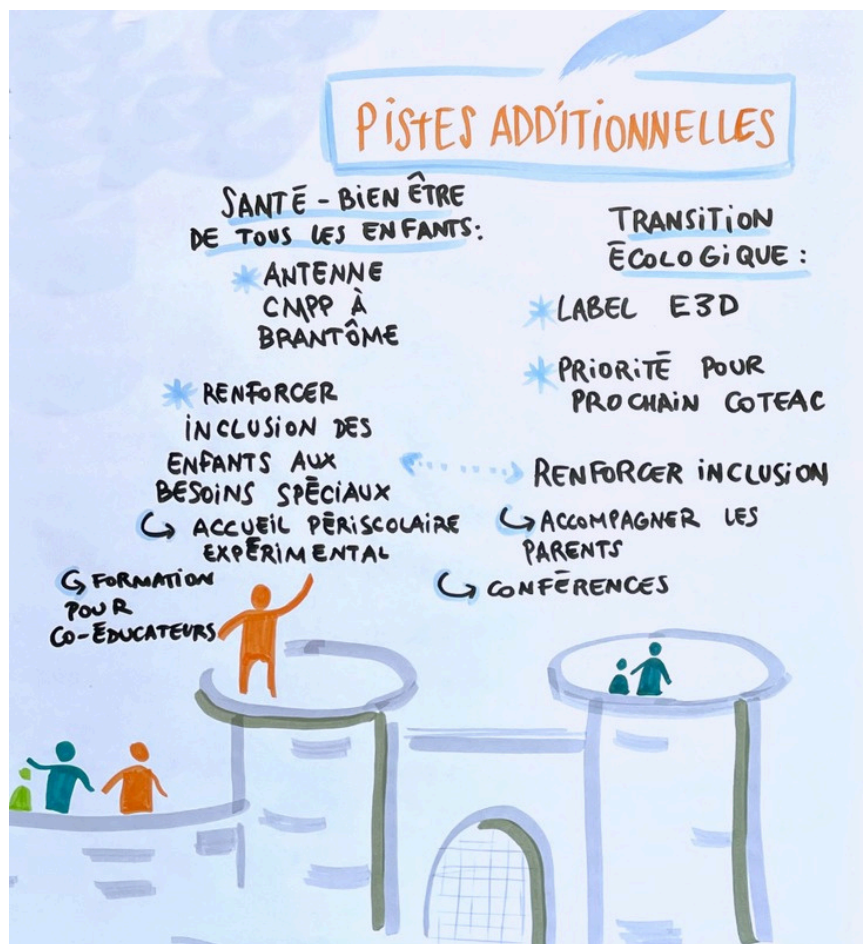
Il est également pourvu de différents dispositifs permettant une accessibilité renforcée pour les enfants et les jeunes à la culture :

- un COTEAC qui coordonne des parcours éducatifs artistiques et culturels dans les structures
- une Micro Folie à Brantôme-en-Périgord, qui accueille les enfants et les jeunes à partir de 3 ans, sur de la médiation culturelle.
- 2 centres sociaux qui programment des spectacles jeunes publics
- 1 association de parents qui programment des activités artistiques et des événements culturels ...

Le PEDT 2025-2028 axe surtout le travail coopératif autour de la thématique Culture, si les acteurs travaillent "mieux" ensemble, ils pourront développer une politique culturelle forte et ambitieuse sur le territoire en accordant une place importante à l'enfance et la jeunesse :

- des forums des associations sur tout le territoire pour valoriser les structures culturelles
- créer des projets communs entre les écoles, les collèges et les associations pour favoriser

AXES TRANSVERSAUX : DE NOUVELLES ATTENTIONS



Nous avons choisi de développer d'autres axes d'intervention dans le cadre du Projet Éducatif, des axes transversaux qui peuvent être menés dans les actions quotidiennes des éducateurs.

- **La santé et le bien-être de tous les enfants, adolescents et jeunes**

En effet, la **santé mentale des adolescents et jeunes** a été mise à mal pendant la période du COVID, on en voit les effets quelques années après : incertitude sur l'avenir, peur de s'impliquer, sentiment d'inutilité et d'isolement.

Nous avons également constaté sur les différents temps de réunion des animateurs des accueils périscolaires et accueils de loisirs, que les équipes étaient parfois démunis face aux enfants ayant des besoins spécifiques. Ces derniers sont accompagnés dans le cadre de leur scolarité, mais il n'y a pas d'accompagnement spécifique sur les temps périscolaires.

Chaque éducateur souhaite être soutenu dans chaque structure qui accueille cette typologie d'enfants.

La Communauté de Communes a choisi de créer un poste de **médiatrice éducative**, qui peut accompagner individuellement les enfants dans les structures collectives. Nous ferons l'analyse de l'impact de ce nouveau poste pendant le PEDT 2025-2028.

Les éducateurs réunis dans le COTECH PEDT souhaite également renforcer la **formation** des équipes éducatives pour comprendre les maux des enfants, adolescents et jeunes pour améliorer leur accompagnement

- **La transition écologique :**

- La **Labellisation "E3D"** : pour les écoles et collèges du territoire qui s'engagent dans le développement durable. On peut constater que dans les écoles et collèges du territoire, de nombreuses actions en faveur de la transition écologique existent, mais ce label permettrait de les valoriser et de montrer l'engagement du territoire sur cette thématique.
- Dans les parcours artistiques et culturels dans le cadre du **COTEAC**, une vigilance sera apportée à tous les projets à partir de septembre 2025 (ex : compagnie proche du territoire pour éviter des trajets qui augmentent le bilan carbone)

MISE EN OEUVRE DU PLAN MERCREDI

Types d'activités proposées aux enfants en périscolaire le mercredi:	Enfants de moins de 6 ans	Enfants de plus de 6 ans
Activités artistiques	X	X
Activités scientifiques	X	X
Activités civiques	□	X
Activités numériques	□	x
Activités de découverte de l'environnement	X	X
Activités éco-citoyennes	X	X
Activités physiques et sportives	X	X
Partenaires associés à l'accueil de loisirs le mercredi:		
Associations culturelles et environnementales	X	X
Associations sportives	X	X
Equipe enseignante	□	□
Equipements publics (musées, bibliothèques, conservatoires, parcs naturels, espaces sportifs, etc.)	X	X
Structures privées (fondations, parcs, entreprises culturelles et sportives, etc.)	□	□
Organisation choisie: sous forme de cycle, de parcours, autre.	Parcours entre chaque période de petites vacances	Parcours entre chaque période de petites vacances

ÉVALUATION

C'est le comité de pilotage (COFIL) PEDT qui aura cette mission. Il pourra ajuster, modifier et proposer de faire évoluer le PEDT. A l'issue des 3 ans, un temps de bilan sera proposé à l'ensemble des acteurs qui ont œuvré à ce PEDT.

Le COFIL se réunira une première fois avant la mise en œuvre du projet afin d'établir les critères et un échéancier de l'évaluation du PEDT. Les attendus seront communiqués aux équipes qui veilleront à la mise en œuvre et au suivi de leurs actions.

Pour renforcer l'évaluation de ce PEDT, nous serons vigilants de l'aborder régulièrement lors de :

- La commission enfance jeunesse qui se réunit chaque trimestre
- Le groupe de travail autour de la jeunesse se réunissant 2 fois par an
- Les réunions de coordination des ALSH et accueils jeunes, en moyenne une tous les 2 mois
- Le COFIL COTEAC pour les différents parcours artistiques et culturels lors du "Plan Mercredi"

Nous pourrions nous appuyer sur des exemples de grilles évaluatives du PEDT, comme celle ci-dessous :

Objectifs du PEDT	Critères	Questions évaluatives (en vue d'établir les indicateurs)	Indicateurs		Moyens	Périodicité de l'évaluation
			Quant	Qualit		
<p>Exemple : Assurer la continuité, la complémentarité et la cohérence des différents temps éducatifs, à travers une coopération renforcée entre les acteurs</p>	Continuité	<p>Les procédures de transition entre le temps scolaire et périscolaire sont-elles bien connues de tous les adultes encadrant ?</p> <p>Ces temps de transition ont-ils été réfléchis en amont par l'ensemble de la communauté éducative ?</p> <p>Existe-t-il une réflexion partagée sur le cadre, les règles et consignes donnés aux enfants ?</p>				
	Complémentarité	<p>La définition des objectifs du PEDT de proximité a-t-elle fait l'objet d'une négociation, d'un travail collectif ?</p> <p>Chaque acteur éducatif a-t-il bien connaissance de la spécificité du travail des différents professionnels (enseignants, ATSEM, animateurs, parents, intervenants...)?</p>				
	Cohérence	<p>Existe-t-il un espace d'échange entre les partenaires sur le projet d'école et le projet périscolaire ?</p> <p>Les outils de pilotage sont-ils adaptés (chartes-conventions etc...)?</p>				
	Coopération	<p>Existe-t-il des projets ou des outils mutualisés entre l'espace école et l'espace périscolaire ?</p> <p>Est-ce que la coopération des familles est sollicitée sur les temps périscolaire ?</p>				