



## CONVENTION DE SERVITUDES

Commune de : Biras

Département : DORDOGNE

Une ligne électrique souterraine : 20 000 et 400 Volts

N° d'affaire ERDF : DC26/011255 MARSAC chateau Maneuvrabilité Départ

### Entre les soussignés :

**Electricité Réseau Distribution France (ERDF)**, SA à directoire et à conseil de surveillance au capital de 270 037 000 € euros, dont le siège social est Tour ERDF 34 place des Corolles, 92079 PARIS LA DEFENSE Cedex, immatriculée au RCS de Nanterre sous le numéro 444 608 442- TVA intracommunautaire FR 66444608442, représentée par Monsieur Thierry GIBERT agissant en qualité de Directeur Régional Enedis Aquitaine NORD, 4 rue Isaac NEWTON 33700 MERIGNAC, dûment habilité à cet effet,

désignée ci-après par " ERDF "

d'une part,

Et

Nom \*: **COMMUNAUTE DE COMMUNES DRONNE ET BELLE**

Demeurant à : **0000 AV FERDINAND BEYNEY, 24530 CHAMPAGNAC-DE-BELAIR**

Téléphone : ..05.53.03.83.35.....

Né(e) à :

Agissant en qualité **Propriétaire** des bâtiments et terrains ci-après indiqués

(\* ) Si le propriétaire est une société, une association, un GFA, indiquer la société, l'association, représentée par M ou Mme suivi de l'adresse de la société ou association.

(\* ) Si le propriétaire est une commune ou un département, indiquer « représenté(e) par son Maire ou son président ayant reçu tous pouvoirs à l'effet des présentes par décision du Conseil Municipal ou du Conseil Général en date du...16 juin 2014

désigné ci-après par « le propriétaire »

d'autre part,

**Il a été exposé ce qui suit :**

Le propriétaire déclare que la parcelle ci-après lui appartient :

Commune	Prefixe	Section	Numéro de parcelle	Lieux-dits	Nature éventuelle des sols et cultures (Cultures légumières, prairies, pacage, bois, forêt ...)
Biras		F	1212	LE BROUILLAUD,	

Le propriétaire déclare en outre, conformément au décret n° 70-492 du 11 juin 1970, que la parcelle, ci-dessus désignée est actuellement (\*) :

- non exploitée(s)
- exploitée(s) par-lui même .....
- exploitée(s) par .....

qui sera indemnisé directement par ERDF en vertu dudit décret s'il l'exploite lors de la construction de la(les) lignes électrique(s) souterraine(s). Si à cette date ce dernier a abandonné l'exploitation, l'indemnité sera payée à son successeur.

(\* ne concerne que les parcelles boisées ou forestières et les terrains agricoles)

Les parties, vu les droits conférés aux concessionnaires des ouvrages de distribution d'électricité tant par les articles L.323-4 à L.323-9 du Code de l'Energie que par le décret n° 70-492 du 11 juin 1970, vu le décret n° 67-886 du 6 octobre 1967, vu les protocoles d'accord conclus entre la profession agricole et ERDF et à titre de reconnaissance de ces droits, sont convenues de ce qui suit :

**ARTICLE 1 - Droits de servitudes consentis à ERDF**

Après avoir pris connaissance du tracé des ouvrages, mentionnés ci-dessous, sur la parcelle, ci-dessus désignée, le propriétaire reconnaît à ERDF, que cette propriété soit close ou non, bâtie ou non, les droits suivants :

1.1/ Etablir à demeure dans une bande de 3 mètre(s) de large, 5 canalisation(s) souterraine(s) sur une longueur totale d'environ 11 mètres ainsi que ses accessoires.

1.2/ Etablir si besoin des bornes de repérage.

1.3/ Sans coffret

1.4/ Effectuer l'élagage, l'enlèvement, l'abattage ou le dessouchage de toutes plantations, branches ou arbres, qui se trouvant à proximité de l'emplacement des ouvrages, gênent leur pose ou pourraient par leur mouvement, chute ou croissance occasionner des dommages aux ouvrages, étant précisé que ERDF pourra confier ces travaux au propriétaire, si ce dernier le demande et s'engage à respecter la réglementation en vigueur.

1.5/ Utiliser les ouvrages désignés ci-dessus et réaliser toutes les opérations nécessaires pour les besoins du service public de la distribution d'électricité (renforcement, raccordement, etc).

Par voie de conséquence, ERDF pourra faire pénétrer sur la propriété ses agents ou ceux des entrepreneurs dûment accrédités par lui en vue de la construction, la surveillance, l'entretien, la réparation, le remplacement et la rénovation des ouvrages ainsi établis.

ERDF veille à laisser la/les parcelle(s) concernée(s) dans un état similaire à celui qui existait avant son/intervention(s).

Le propriétaire sera préalablement averti des interventions, sauf en cas d'urgence.

**ARTICLE 2 - Droits et obligations du propriétaire**

Le propriétaire conserve la propriété et la jouissance des parcelles mais renonce à demander pour quelque motif que ce soit l'enlèvement ou la modification des ouvrages désignés à l'article 1er.

Le propriétaire s'interdit toutefois, dans l'emprise des ouvrages définis à l'article 1er, de faire aucune modification du profil des terrains, aucune plantation d'arbres ou d'arbustes, aucune culture et plus généralement aucun travail ou construction qui soit préjudiciable à l'établissement, l'entretien, l'exploitation et la solidité des ouvrages.

Le propriétaire s'interdit également de porter atteinte à la sécurité desdits ouvrages.

Il pourra toutefois :

- élever des constructions et/ou effectuer des plantations à proximité des ouvrages électriques à condition de respecter entre lesdites constructions et/ou plantations et l'ouvrage(les ouvrages) visé(s) à l'article 1er, les distances de protection prescrites par la réglementation en vigueur
- planter des arbres de part et d'autre des lignes électriques souterraines à condition que la base du fût soit à une distance supérieure à deux mètres des ouvrages.

### ARTICLE 3 - Indemnités

3.1/ A titre de compensation forfaitaire et définitive des préjudices spéciaux de toute nature résultant de l'exercice des droits reconnus à l'article 1er, ERDF s'engage à verser lors de l'établissement de l'acte notarié prévu à l'article 7 ci-après :

- au propriétaire qui accepte, une indemnité unique et forfaitaire de zéro euro ( €).
- Le cas échéant, à l'exploitant qui accepte, une indemnité unique et forfaitaire de zéro euro ( €).

Dans le cas des terrains agricoles, cette indemnité sera évaluée sur la base des protocoles agricoles<sup>1</sup> conclus entre la profession agricole et ERDF, en vigueur à la date de signature de la présente convention.

3.2/ Par ailleurs, les dégâts qui pourraient être causés aux cultures, bois, forêts et aux biens à l'occasion de la construction, la surveillance, l'entretien, la réparation, le remplacement et la rénovation des ouvrages (à l'exception des abattages et élagages d'arbres indemnisés au titre du paragraphe 3.1) feront l'objet d'une indemnité versée suivant la nature du dommage, soit au propriétaire soit à l'exploitant, fixée à l'amiable, ou à défaut d'accord par le tribunal compétent.

<sup>1</sup> Protocoles "dommages permanents" et "dommages instantanés" relatifs à l'implantation et aux travaux des lignes électriques aériennes et souterraines situées en terrains agricoles

### ARTICLE 4 - Responsabilité

ERDF prendra à sa charge tous les dommages accidentels directs et indirects qui résulteraient de son occupation et/ou de ses interventions, causés par son fait ou par ses installations.

Les dégâts seront évalués à l'amiable. Au cas où les parties ne s'entendraient pas sur le quantum de l'indemnité, celle-ci sera fixée par le tribunal compétent du lieu de situation de l'immeuble.

### ARTICLE 5- Litiges

Dans le cas de litiges survenant entre les parties pour l'interprétation ou l'exécution de la présente convention, les parties conviennent de rechercher un règlement amiable. A défaut d'accord, les litiges seront soumis au tribunal compétent du lieu de situation des parcelles.

### ARTICLE 6 - Entrée en vigueur

La présente convention prend effet à compter de la date de signature par les parties. Elle est conclue pour la durée des ouvrages dont il est question à l'article 1er ou de tous autres ouvrages qui pourraient leur être substitués sur l'emprise des ouvrages existants ou le cas échéant, avec une emprise moindre.

En égard aux impératifs de la distribution publique, le propriétaire autorise ERDF à commencer les travaux dès sa signature si nécessaire.

### ARTICLE 7 - Formalités

La présente convention ayant pour objet de conférer à ERDF des droits plus étendus que ceux prévus par l'article L323-4 du Code de l'Energie, pourra être authentifiée, en vue de sa publication au service de la Publicité Foncière, par acte notarié, les frais dudit acte restant à la charge d'ERDF.



Elle vaut, dès sa signature par le propriétaire, autorisation d'implanter l'ouvrage décrit à l'article 1er.

Nonobstant ce qui précède, le propriétaire s'engage, dès maintenant, à porter la présente convention à la connaissance des personnes, qui ont ou qui acquièrent des droits sur la parcelle traversée par les ouvrages, notamment en cas de transfert de propriété ou de changement de locataire.

Il s'engage, en outre, à faire reporter dans tout acte relatif à la parcelle concernée, par les ouvrages électriques définis à l'article 1er, les termes de la présente convention.


Fait en TROIS ORIGINAUX et passé à... Brantôme-en-Périgord

Le 09.09.2016

Nom Prénom	Signature
COMMUNAUTE DE COMMUNES DRONNE ET BELLE	<p>Lu et Approuvé</p>  

- (1) Faire précéder la signature de la mention manuscrite "LU et APPROUVE"
- (2) Parapher les pages de la convention et signer les plans

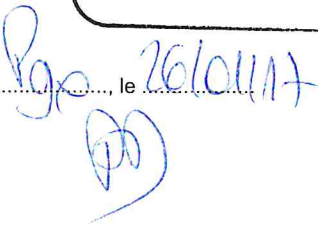
Cadre réservé à Enedis



**L'ELECTRICITE EN RESEAU**

Direction Régionale Aquitaine Nord  
 Ingénierie Electricité Périgord  
 23, rue des Deux Ponts  
 BP 2085  
 24000 PERIGUEUX

Enedis - Tour Enedis - 34 place des Corolles  
 92079 Paris La Défense Cedex  
 SA à directoire et à conseil de surveillance au capital  
 de 270 037 000 euros - R.C.S. de Nanterre 444 503 442

A.  le 26/10/17



I = PSS - A BROUILLAUD 24042P0005 A DEPOSER

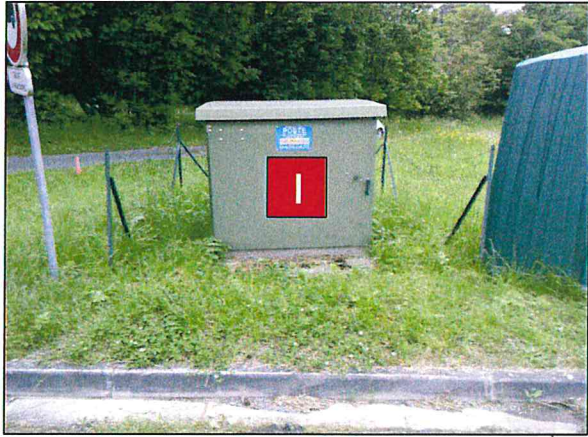
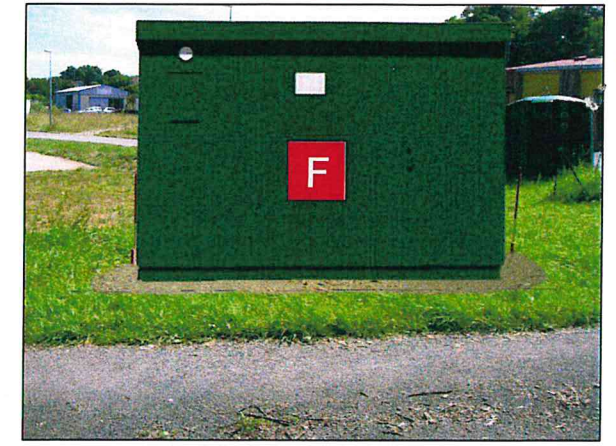
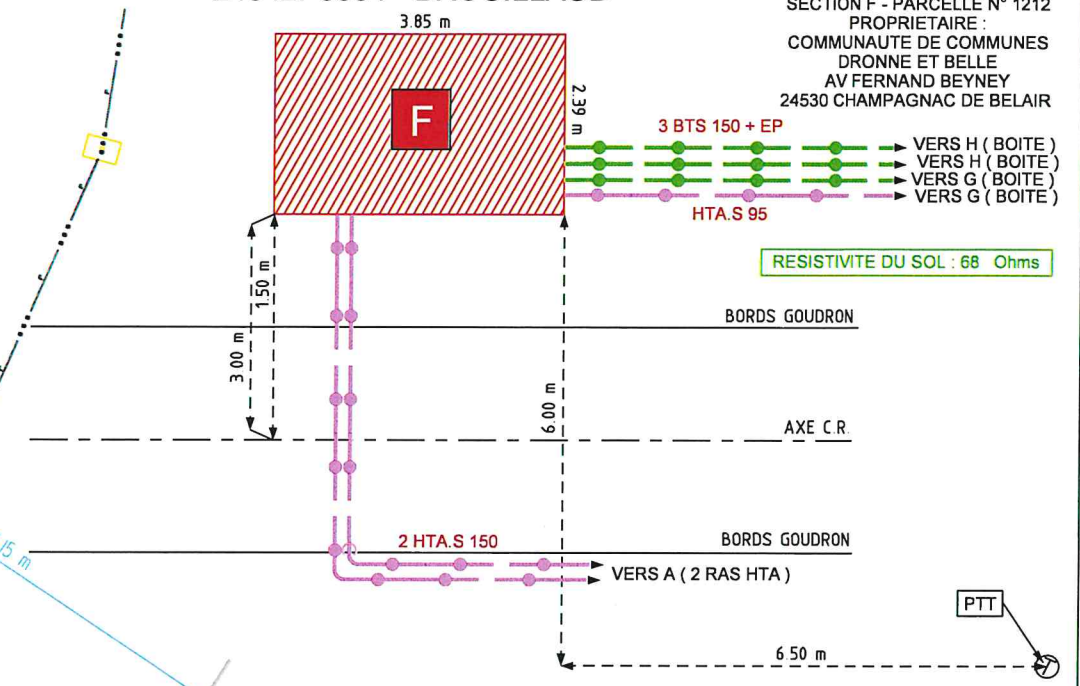


PHOTO D'INTEGRATION PAC 4 UF 250 KVA/20 KV  
24042P0004 " BROUILLAUD "



SCHEMA D'IMPLANTATION PAC 4 UF 250 KVA/20 KV  
24042P0004 " BROUILLAUD "

COMMUNE DE BIRAS  
SECTION F - PARCELLE N° 1212  
PROPRIETAIRE :  
COMMUNAUTE DE COMMUNES  
DRONNE ET BELLE  
AV FERNAND BEYNEY  
24530 CHAMPAGNAC DE BELAIR



RESISTIVITE DU SOL : 68 Ohms

ETIQUETTE POSTE HTA/BTA

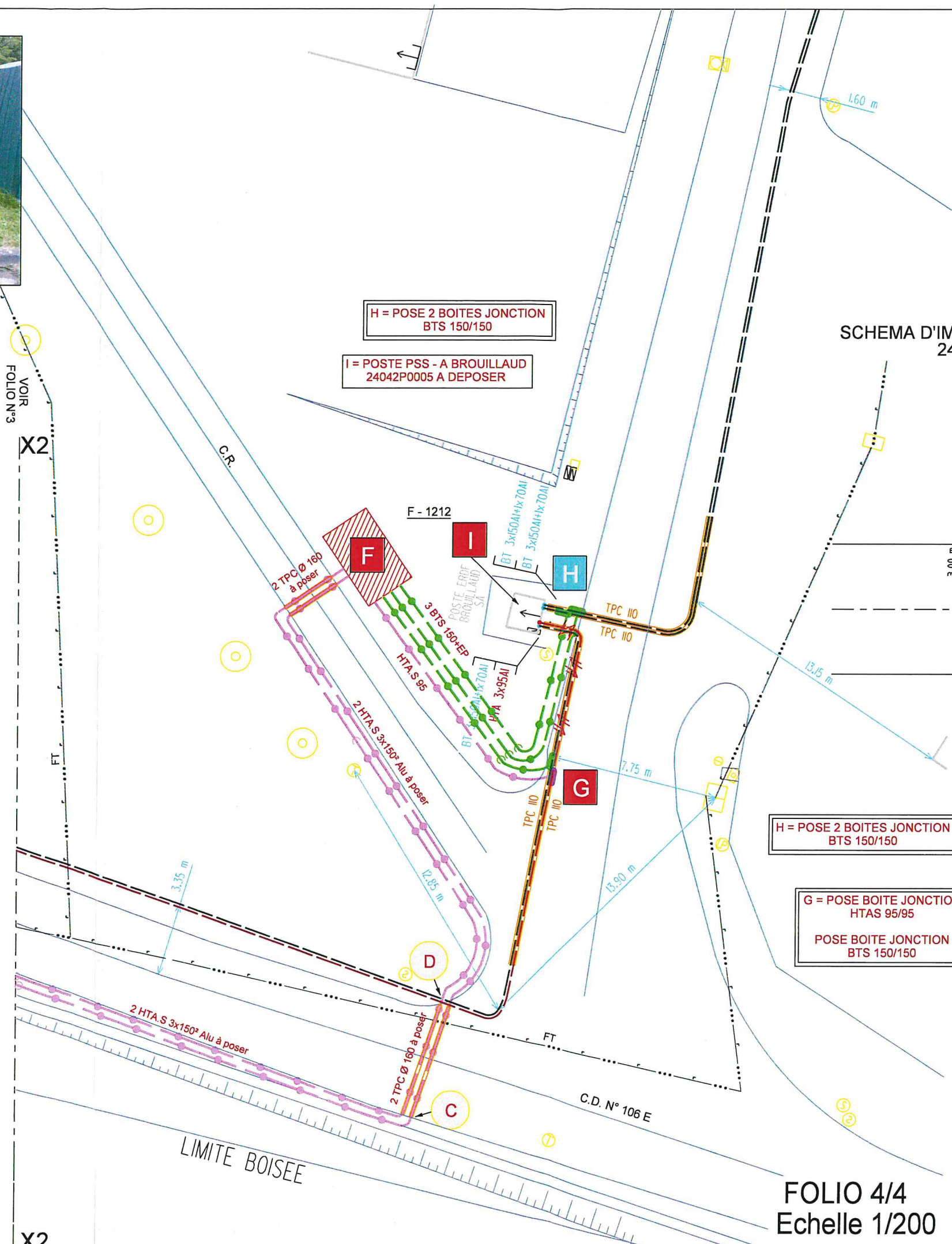
POSTE HTA/BTA : 24042P0004 BROUILLAUD ( COULEUR RAL 6003 )		
Désignation	Existant	Projeté
Type	PSS - A	PAC 4 UF
Puissance transfo.		250 KVA - 20 KV
Tableau HTA		
Raccordement HTA		2 ( 150° Alu ) 1 ( 95° Alu )
Liaison transfo-tableau		
Nombre départs BTA		3 ( 150° Alu )
Tableau BTA		
EP-Télécommandes-Divers		EP

H = POSE 2 BOITES JONCTION  
BTS 150/150

I = POSTE PSS - A BROUILLAUD  
24042P0005 A DEPOSER

H = POSE 2 BOITES JONCTION  
BTS 150/150

G = POSE BOITE JONCTION  
HTAS 95/95  
POSE BOITE JONCTION  
BTS 150/150



Le 09.09.2016



FOLIO 4/4  
Echelle 1/200

